

Etapes d'installation

Les détails d'installation suivants s'appliquent aux murs existants avant la pose du carrelage et ne couvrent pas toutes les situations possibles.

Consultez toujours un professionnel agréé pour la préparation et l'installation.

1. Localisez et marquez les lignes centrales des montants d'ossature adjacents à l'aide d'un détecteur ou en tapant sur le mur. Tracez une ligne de niveau entre les deux montants du mur à la hauteur souhaitée pour la niche.
2. Tracez la ligne de découpe au crayon, au-dessus de la ligne centrale, découpez une cavité sur le panneau mural le long de la ligne tracée. Veillez à ce que les lignes supérieure et inférieure soient de niveau.
3. Nivelez et fixez l'encadrement aux montants verticaux adjacents, en veillant à ce que la dimension corresponde à la bride de la niche.
4. Collez la membrane d'étanchéité à l'intérieur pour sceller l'ensemble de la cavité et étendez-la de 15cm aux quatre côtés du mur d'enceinte. **Il est très important de créer un joint étanche dans la cavité.**
5. Appliquez votre produit de pose et posez votre carrelage, votre marbre ou votre pierre directement sur la paroi de la douche. Il est préférable que les carreaux soient symétriques par rapport à la cavité. La ligne de carrelage peut se terminer directement sur la niche pour un aspect très net.

Tile = Carrelage

Tile adhesive = Colle à carrelage

6. Enlevez la pellicule protectrice de la bande, appliquez un cordon ininterrompu de silicone depuis l'angle intérieur de la niche jusqu'au bord. Veillez à ce que l'épaisseur du mastic appliqué soit de 6mm.
7. Insérez la niche dans la cavité. Pressez fermement la bride et veillez à ce que la niche soit d'aplomb et de niveau. Essuyez l'excédent de silicone sur les bords.
8. Scotchez les brides avec le mur pour maintenir la niche en place jusqu'au durcissement du mastic.

OPTIONNEL

Si la niche est très proche de la pomme de douche, appliquez du silicone tout autour de la niche pour assurer une étanchéité optimale.

Tape = Scotch

Remarque :

1. Pour les murs nouvellement construits, commencer l'installation à partir de l'étape 3.
2. Si le renforcement du mur est plus grand que la niche, fixer les montants de l'ossature de manière à ce qu'ils s'adaptent à la niche.

3. Les codes du bâtiment interdisent l'utilisation de plaques de plâtre résistantes à l'eau (« plaques vertes ») comme support de carrelage dans les douches.

Attendre **48h** avant utilisation.

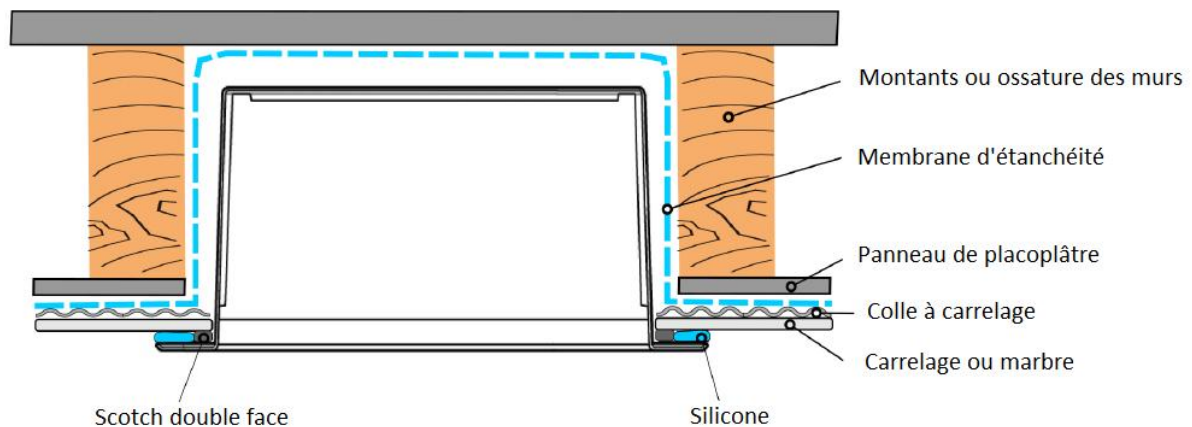
Veuillez lire attentivement avant l'installation.

Détails de l'étanchéité

Conformément aux codes de construction locaux, appliquer une membrane d'étanchéité à la niche selon les besoins.

La membrane d'étanchéité est conforme à la norme ANSI A118.10.

Vue en plan



Entretien et maintenance

Après l'installation, certaines substances agressives telles que le mastic, l'adhésif, le mortier peuvent provoquer des « taches jaunes » sur la surface broyée ; il est recommandé d'utiliser un tampon à récurer pour éliminer ces « taches » et de toujours broyer dans le sens du grain.

- Nettoyez périodiquement l'appareil avec un détergent liquide doux pour la vaisselle et un chiffon propre. S'il reste des résidus de savon après le rinçage, utilisez une éponge ou un chiffon en microfibrilles pour les enlever avec précaution. Pour réduire le risque de rayures, veillez à essuyer dans le sens du grain (sens des stries).
- Pour éliminer les empreintes digitales, les taches dues à des produits de soin à base d'huile, ou si vous souhaitez simplement faire briller la surface broyée, nous vous recommandons d'utiliser une solution de nettoyant magique® à cet effet.

- Ne pas utiliser de nettoyeurs abrasifs, de produits à base d'ammoniaque, d'alcool à friction, de détergents, d'astringents, de nettoyeurs à base d'eau de Javel, de produits chimiques agressifs, de tampons de nettoyage abrasifs ou de produits de polissage agressifs sur l'appareil. L'utilisation de telles substances peut annuler la garantie.
- Si vous utilisez un nettoyeur contenant de l'eau de javel dans votre douche, veuillez à éviter la surface de la niche et à enlever rapidement tout résidu qui pourrait se retrouver sur cette dernière.



Eau de Javel



Nettoyant
pour vitres



Abrasif



***Scour Pad**

Only be allowed to
remove stain on
brushed finish.

***Tampon à récurer**

Ne doit être utilisé que
pour enlever les taches
sur les finitions brossées.